

## Особенности построения контекстных высказываний у младших школьников с задержкой психического развития

Савина Г. М.

Савина Галина Михайловна / Savina Galina Mikhailovna - кандидат психологических наук, учитель-логопед, Пушкинский лицей № 1500, г. Москва

**Аннотация:** субстратом содержания данной статьи является анализ фактического материала, полученного в результате проведения экспериментального исследования, направленного на выявление своеобразия связного продуцирования у детей младшего школьного возраста с задержанным развитием.

**Abstract:** a substrate of the contents of this article is to analyze the actual material obtained as a result of the pilot study, aimed to identify the originality of a coherent production of primary school children with delayed development.

**Ключевые слова:** задержка психического развития, контекстная речь, базальные факторы, механизм осмысления, мотивация.

**Keywords:** mental retardation, context speech, basal factors, the mechanism of understanding, motivation.

Недостаточная сформированность речевой функции является причиной дисгармонии всего психического развития ребёнка. Раскрыть мысль можно только в контекстном сообщении, предназначенном для постороннего слушателя или читателя. *Контекстная речь соотносится в психологии с развёрнутым речевым высказыванием, которое не требует дополнительных пояснений, эта речь «понятна, исходя из ее собственного содержания» [11].*

Включение системы речевых связей в значительное число психических процессов является важнейшим фактором формирования высших психических функций [4], [11]. К сожалению, у детей с задержкой психического развития (ЗПР) отмечается существенное недоразвитие речевой деятельности, проявляющееся в отставании становления планирующей функции речи, трудностях в кодировании и декодировании речевых текстов [3], что свидетельствует о нарушениях смысловой структуры высказываний [9] и затруднениях понимания и осмысления текста учебника [7].

Среди поликаузальной обусловленности нарушений связного продуцирования у детей, авторы выделяют недостаточную сформированность базальных факторов [1], оперативной памяти [5] и речевого прогнозирования [10].

Исходя из социализирующей роли речи и положения о речевой опосредованности ВПФ [4],[11], проблема формирования контекстных высказываний у детей с ЗПР является особенно актуальной. Существующие методики и программы по её развитию недостаточно эффективны: отражая взгляд на речь как на деятельность, традиционная система работы над связным высказыванием не выходит за рамки речевого действия, ориентированного, прежде всего, на его содержательную сторону и не учитывающего мотивационную [8]. Изучение состояния речи и ее функций только вербальными методами неправильно, потому что данные методы способны лишь констатировать наличие дефекта, но никогда не приведут к пониманию его природы и механизмов [11]. В связи с этим становится очевидным тот факт, что проблема выявления специфических особенностей контекстной речи у детей с ЗПР и процесс её формирования в настоящее время является малоизученной. Значительная практическая ценность этой проблемы и дефицит научных исследований побудили нас заняться решением данной задачи.

В изучении состояния контекстной речи у младших школьников приняли участие 118 обучающихся, из них 78 учащихся были с диагнозом ЗПР (задержка психического развития) и 40 учащихся - с НПП (нормальным психическим развитием).

Для анализа возможностей построения связных сообщений младшими школьниками с ЗПР и выявления особенностей формирования у них механизма осмысления был подобран следующий комплекс методик: а) модифицированный вариант «Диагностики речевых нарушений школьников» [2]; б) психолингвистическая методика «Оценка содержательности текста» [6]; 3) нейропсихологический метод диагностики нарушений речевого развития [1]. Стимульные пробы включали пересказ, рассказ по серии сюжетных картинок и составление рассказа на заданную тему. На основании выделенных оценочных критериев были разработаны 4 уровня сформированности контекстной речи. Полученные результаты представлены на рисунке.

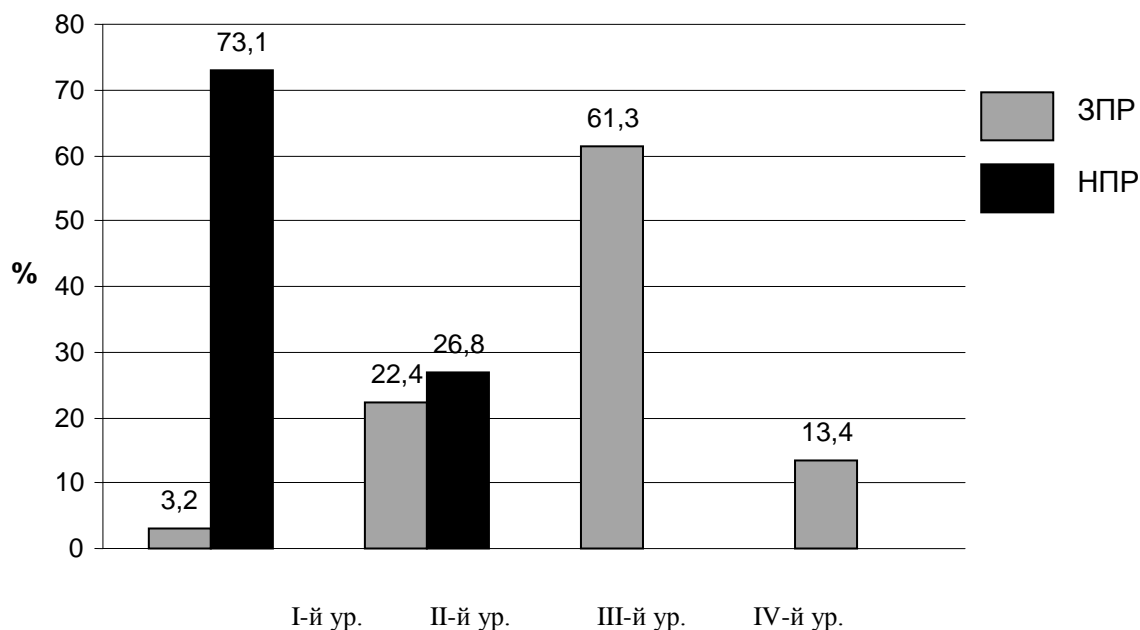


Рис. 1. Распределение испытуемых по сводным уровням сформированности контекстной речи

На рис. 1 отчетливо видно, что дети НПР опережают испытуемых с ЗПР по уровню возможностей осмысления предмета речи и продуцирования развернутых связных высказываний. Для популяции учащихся с ЗПР наиболее типичным вариантом сформированности интегративной речевой способности оказался III-й уровень (61,3 %). Данный факт свидетельствует о том, что эта категория испытуемых не сможет самостоятельно овладеть монологической речью. Они нуждаются в оказании им всесторонней помощи. Кроме этого, нейропсихологический анализ выявил значительные различия в структуре речевых нарушений. Было установлено, что в основе нарушений связных высказываний лежит ведущая недостаточность пространственного фактора (58,5 %) и кинетического (32 %).

Результаты проведенного анализа позволили определить следующие типичные особенности и закономерности построения развернутых связных высказываний детьми с ЗПР:

- младшие школьники с ЗПР могут лишь в общих чертах сформировать замысел контекстного сообщения, что свидетельствует о недостаточной устойчивости речевой мотивации, исключающей осознание темы высказывания и цели речевой деятельности;

- у испытуемых отмечается недостаточная сосредоточенность на точности отображения предмета речи, его анализе, вследствие чего наблюдаются пропуски смысловых моментов действия при осуществлении планирования и программирования высказываний;

- дети с ЗПР не умеют целенаправленно производить отбор языковых средств соответствующих речевой задаче, поэтому большинство их связных сообщений характеризуются неадекватностью как лексического, так и грамматического оформления;

- при пересказе текста испытуемые с ЗПР дословно воспроизводят 45 % исходной лексики, дети группы НПР – 58 %. Вся остальная лексика подвержена реконструкциям. Дети с НПР преобразуют оригинальный текст в основном по типу синонимических замен (20 %), остальная часть преобразованной лексики приходится на обобщающие замены и лексические повторы. Дети с ЗПР в качестве замен применяют далёкие вербальные парафазии (17 %), синонимы (9,7 %), стереотипы (12,3 %), повторы (14,4 %) и шаблоны;

- снижение продуктивности высказываний детей с ЗПР связано: с многочисленными возвратами к разрабатываемой раннее теме; усложнениями семантической структуры текста; побочными ассоциациями; паузами и недостаточностью контроля за речевой деятельностью;

- испытуемые способны улучшить качество осмысления речевой продукции при условии оказания им организующей и побуждающей помощи со стороны педагога.

Таким образом, экспериментальные данные позволили увидеть наиболее характерные негативные и в то же время позитивные особенности построения контекстных высказываний обучающимися ЗПР. Полученные результаты исследования могут быть использованы в практической деятельности специалистов.

### Литература

1. Алле А. Х., Власенко И. Т., Голод В. И. Нейропсихологический подход к диагностике нарушений речевого развития // Методы обследования речи детей / Под общей редакцией Г. В. Чиркиной. - М., 2003. - С. 159-187.

2. *Ахутина Т. В., Фотекова Т. А.* Диагностика речевых нарушений школьников. - М., 2002.
3. *Борякова Н. Ю.* Особенности формирования речевого высказывания старших дошкольников с ЗПР. Дисс ... канд. психол. наук. – М., 1983. – 180 с.
4. *Выготский Л. С.* Предыстория письменной речи // *Онтология гуманной педагогики.* М., 1996. – 222 с.
5. *Жинкин Н. М.* Речь как проводник информации. – М., 1982. – 154 с.
6. *Зачесова И. А., Павлова Н. Д.* Подход к оценке содержательности текста. // *Психологические и психофизиологические исследования речи / Под общей редакцией Т. Н.Ушаковой.* - М., 1985. - С. 82-94.
7. *Зикеев А. Г.* Развитие речи учащихся специальных (коррекционных) образовательных учреждений. – М., 2000. – 198 с.
8. *Катинос В. И.* Работа по развитию речи в свете теории речевой деятельности // *Русский язык в школе.* – 1978. - № 4. – С. 58-66.
9. *Лалаева Р. И.* Логопедическая работа в коррекционных классах. - М, 1999. – 220 с.
10. *Лапп Е. А.* Формирование связной письменной речи младших школьников с ЗПР средствами графического моделирования. Дисс ... канд. пед. наук. – М., 2006.
11. *Лурия А. Р.* Письмо и речь: Нейролингвистические исследования. – М., 2002. – 352 с.